



2023

Výroční zpráva

Domácí hospic Nablízku, z. ú.

POSLÁNÍ

Posláním Domácího hospice Nablízku je doprovázet umírající a jejich blízké, kteří o ně doma pečují. S respektem k lidské důstojnosti přinášíme odbornou pomoc, úlevu a podporu.

Domácí hospic Nablízku, z. ú., poskytuje tyto služby:

- Ambulance paliativní medicíny
- Domácí hospicová péče
- Odborné sociální poradenství
- Půjčovna zdravotních a kompenzačních pomůcek
- Poradna pro pozůstalé

ÚVODNÍ SLOVO



Vážení a milí přátelé,

jsem ráda, že se mohu společně s Vámi ohlédnout za dalším, již devátým rokem činnosti Domácího hospice Nablízku, který znovu ukázal, na jak silných pilířích naše organizace stojí a jak obětaví a profesionální lidé v ní pracují.

V roce 2023 jsme pokračovali v usilovné práci na dalším rozvoji organizace v duchu našeho poslání a v trvalém naplňování hodnot, které jsme si předsevzali. Hlavní hodnotou a zároveň naším prvotním cílem je důstojný závěr života. Tedy čas, kdy umírající člověk může být doma, má zajištěnou léčbu bolesti, ošetrovatelskou péči, je obklopen svými nejbližšími, kteří o něj obětavě pečují. Čas, který mu zbývá, je využit ke splnění jeho přání.

Těší mě, že povědomí o naší službě se i nadále šíří a rodiny z našeho regionu chtějí své blízké doprovázet v závěru života v prostředí jejich domova. V uplynulém roce se zájem o naši domácí hospicovou péči zvýšil téměř o 40%. Tím došlo i k nárůstu všech

souvisejících služeb hospice, jak také ukazují statistiky, které naleznete na stránkách této výroční zprávy.

Rovněž poradna pro pozůstalé z řad veřejnosti, kterou jsme nově otevřeli závěrem roku 2022, si našla své pevné místo mezi našimi službami. V uplynulém roce podpořila pět desítek klientů, kteří potřebovali psychologickou pomoc a poradenství v těžkých chvílích bezprostředně po úmrtí svého blízkého.

Ještě více jsme se věnovali osvětě prostřednictvím přednášek na středních školách, publikovali články s paliativní tematikou v místních a regionálních médiích, rozšířili naše sociální sítě o Instagram a závěrem roku jsme spustili webové stránky s upraveným vzhledem i obsahem. Navazovali jsme spolupráci, vzdělávali se, strategicky plánovali a sdíleli zkušenosti s dalšími hospici v ČR.

Podarilo se nám zahájit nová jednání se zdravotními pojišťovkami o nasmlouvání úhrady péče pro naše klienty. Ještě stále totiž není jednoznačně dořešeno financování hospicové péče poskytované malými hospici.

Díky štědrým dárcům byla na portálu Darujme.cz úspěšně završena sbírka „100 dní pro hospic“.

Chci upřímně poděkovat všem členům naší rozmanité hospicové rodiny, do které patří naši příznivci, dobrovolatelé a dobrovolníci, kteří nám pomáhají získat potřebné prostředky na provoz hospice a šířit povědomí o hospicové péči. Speciální poděkování patří 600 pozůstalým rodinám, které nám otevřely dveře svých domovů. Mohli jsme tak na krátký čas společně doprovázet jejich blízké v posledních dnech života. V neposlední řadě děkuji všem svým kolegyním a kolegům, kteří pečují o naše pacienty přímo v rodinách nebo zajišťují nezbytné zázemí hospice. A také děkuji jejich rodinám za veliké pochoopení a podporu.

Děkuji za to, že můžeme jít společnou cestou a zaměřovat pozornost na důstojný závěr života každého člověka.

S vděčností



Bc. Bohumila Urbanová, ředitelka
V Lysé nad Labem 8. 4. 2024

JAKÝ BYL ROK 2023



- Strategicky jsme plánovali činnost naší organizace ve střednědobém výhledu.
- Uspořádali jsme v Lysé nad Labem dva koncerty vážné hudby.
- Účastnili jsme se regionálního festivalu Lysá žije 2023.
- Šířili jsme osvětu prostřednictvím přednášek *Být nablízku na konci cesty* v Nymburce, Benátkách nad Jizerou a Brandýse nad Labem – Staré Boleslavi a na školách VŠE Praha, SOŠ Čelákovice, Cílkova domácí škola.
- Zapojili jsme se do celorepublikové kampaně *Dožít doma*.

JAKÝ BYL ROK 2023

- Společně jsme s Církví bratrskou v Milovicích organizovali tradiční **Běh pro hospic**.
- Pokročili jsme v používání CRM systému pro komunikaci s našimi dárci.
- Posílili jsme pracovní tým o PR pracovnice pro média a sociální síť.
- Zaměstnanci Škoda Auto nás zvolili jako jednu z organizací, ke kterým v dalších pěti letech poputuje podpora ze Zaměstnanecké sbírky.
- Aktivně jsme spolupracovali s hospici a dalšími sociálně-zdravotními službami, především ve Středočeském kraji.
- Založili jsme instagramový účet.
- Úspěšně jsme završili online sbírku **100 dní pro hospic** na Darujme.cz
- Díky mnoha dárcům jsme mohli opět rozšiřovat a inovovat sortiment půjčovny kompenzačních pomůcek.
- Spustili jsme uživatelsky přívětivější webové stránky v novém designu.



Návštěva z Hospice sv. Hedviky



Tříkrálová sbírka v Českém Brodě



Skauti pomáhají se sbírkou Ligy proti rakovině



Překvapení od přátel



Nově máme Instagram

NAŠE SLUŽBY



MOBILNÍ HOSPICOVÁ PÉČE

V průběhu roku 2023 doprovodil Domácí hospic Nabílzku 127 umírajících klientů a jejich rodin. Celkově jsme poskytovali péči 986 dní, přičemž péče o jednoho klienta trvala v průměru 11 dní. Zdravotní sestry a lékaři za pacienty najezdili víc než 42 000 kilometrů. Pečovali jsme o klienty z těchto měst a jejich spádových obcí: Benátky nad Jizerou, Brandýs nad Labem – Stará Boleslav, Čelákovice, Český Brod, Kolín, Lysá nad Labem, Mladá Boleslav, Neratovice, Nymburk, Poděbrady, Říčany a okrajové části Prahy.

Domácí hospic Nabílzku pomáhá nevyléčitelně nemocným prožít závěr života doma v kruhu nejbližších. Poskytuje specializovanou paliativní péči zaměřenou na tišení bolestí a dalších obtíží, jako je například dušnost, nevolnost nebo úzkost. Multidisciplinární tým složený z lékaře, zdravotní sestry, sociálního pracovníka, v případě zájmu i psychoterapeuta a duchovního, je k dispozici pečujícím rodinám 24 hodin denně, 7 dní v týdnu. Hospicová péče respektuje důstojnost a jedinečnost každého člověka. Rodinám pečujícím o umírajícího člověka poskytujeme individuálně nastavenou odbornou praktickou pomoc i psychickou podporu jak v posledních dnech života nemocného, tak bezprostředně po jeho úmrtí.

Služba Domácího hospice Nabílzku nebyla ani v roce 2023 hrazena z prostředků zdravotního pojištění. Naše činnost je proto financována především z darů, sbírek, pomocí grantů a účelových dotací. Nemocný a jeho rodina přispívali jen symbolickou částkou 250 Kč na jeden den péče.



NAŠE SLUŽBY



AMBULANCE PALIATIVNÍ MEDICÍNY

Ambulance paliativní medicíny je určena pacientům s pokročilými nádorovými i nenádorovými onemocněními, jejichž stav je komplikován nejrůznějšími symptomy, jako je bolest, dušnost, zvracení, neklid, úzkosti, deprese, delirium. Naše ambulance je mobilní, tzn. že vyšetření probíhají v domácím prostředí pacientů, bez nutné zátěže způsobené transportem.

V roce 2023 poskytla ambulance péči 127 pacientům v rámci 129 lékařských vyšetření a 74 sesterských návštěv. Lékařské vyšetření slouží k seznámení pacienta a jeho rodiny s paliativní péčí v domácím prostředí, k úpravě stávající léčby bolesti a k vytvoření plánu péče do budoucna.

Na ně navazující sesterské návštěvy pomáhají zejména ke zhodnocení vývoje stavu nemocného, zprostředkování kontaktu s hospicovým lékařem a edukaci pečujících v ošetrovatelských dovednostech.

Návštěvy naší paliativní ambulance v domácím prostředí těžce nemocných pacientů se stávají stále žádanějšími. Nemocným přinášejí úlevu a celkově vnášejí uklidnění do rodin, které v nelehké situaci hledají pomoc a oporu.



Prattleska
Storvård / Förening

Prattleska
Storvård / Förening



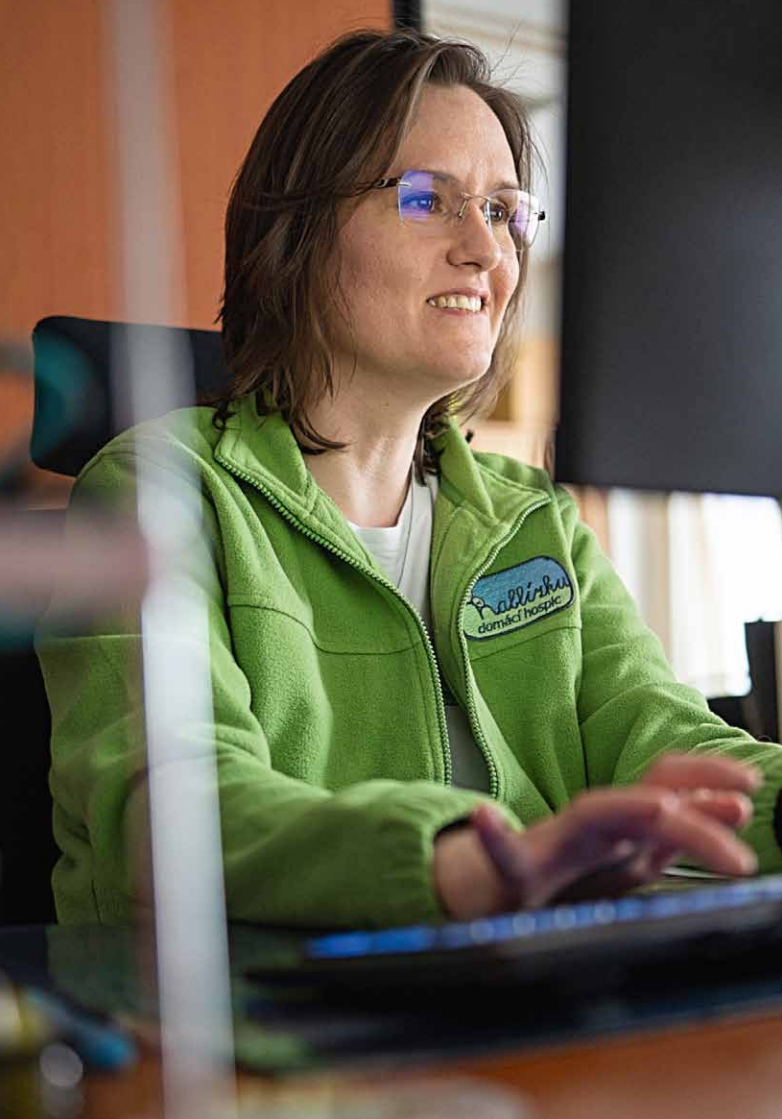
NAŠE SLUŽBY



ODBORNÉ SOCIÁLNÍ PORADENSTVÍ

Chceme být nablízku lidem, kteří stojí před rozhodnutím, jak se postarat o svého vážně nemocného blízkého, i samotným nevléčitelně nemocným. Podporujeme je, aby mohli zůstat ve svém domácím prostředí. Pečujícím i jejich blízkým poskytujeme odborné sociální poradenství i lidskou účast, pomoc s podáváním žádosti o příspěvek na péči, s orientací v nabídce dalších sociálních služeb a při jednáních s úřady. Součástí naší služby je také pozůstalostní péče. Máme k zapůjčení i řadu knížek s paliativní tematikou. Služby sociální poradny jsou poskytovány bezplatně.

V roce 2023 poskytla naše sociální poradna 3 921 intervencí celkem 579 klientům, za nimiž jsme najezdili 4 166 kilometrů. Sociální intervence se odehrávaly v domácím prostředí klientů, v prostorách sociální poradny nebo telefonicky. Sociální poradenství, psychologickou péči a duchovní podporu podle individuálních potřeb klienta zajišťují odborní pracovníci: sociální pracovníce, psychoterapeutka, pastorační pracovníce a duchovní.



NAŠE SLUŽBY



PŮJČOVNA ZDRAVOTNÍCH A KOMPENZAČNÍCH POMŮCEK

Zdravotní a kompenzační pomůcky především pomáhají zlepšit kvalitu života umírajícím, nemocným, lidem po úrazu a zdravotně handicapovaným. Podstatně usnadňují péči o těžce nemocné v jejich domácím prostředí. Pečujícím pomůžeme s výběrem vhodných kompenzačních pomůcek včetně zaškolení, jak s pomůckou zacházet. Klienti domácí hospicové péče půjčovnu využívají bezplatně.

V roce 2023 jsme zapůjčili 578 kompenzačních pomůcek na 22 991 zápůjčních dní. Nejvíce pomůcek využili obyvatelé Lysé nad Labem, Milovic, Benátek nad Jizerou, Čelákovic, Brandýsa nad Labem – Staré Boleslavi, Českého Brodu, Mladé Boleslavi a Nymburka.

Díky dotacím, grantům a soukromým darům jsme mohli doplnit a rozšířit sortiment půjčovny o nové pomůcky. Velmi často jsme zapůjčovali elektrická polohovací lůžka, toaletní křesla, invalidní vozíky a antidekubitní pomůcky.

NAŠE SLUŽBY



PORADNA PRO POZŮSTALÉ

Ačkoliv byly příběhy klientů poradny individuálně odlišné, spojovala je naléhavá potřeba vyhledat odbornou pomoc v jednom z nejtěžších období života – po úmrtí blízké osoby. Klienti s námi s důvěrou sdíleli své příběhy, pocity, naděje a obavy. Sami tak udělali první krok k tomu, aby svůj zármutek mohli prožívat a zpracovávat svým vlastním tempem a tak pomalu se vracet zpátky do života. Náš odborný tým jim díky svým zkušenostem a vzdělání pomáhal k pochopení, získání nadhledu a psychické stabilizaci. Velmi často klienti využili praktickou pomoc v konkrétních činnostech (čerpání sociálních dávek a příspěvků, finanční podporu z nadačních fondů, zprostředkování dalších sociálních služeb, kontaktů a podobně).

V roce 2023 se na nás obraceli muži i ženy všech věkových kategorií (celkem to bylo 53 klientů, z toho 8 dětí). Možnosti terapie – opakovaného setkávání s psychoterapeutkou – využilo 16 klientů. V několika případech se na nás obrátili také odborníci z řad pomáhajících profesí (sociální pracovníci, duchovní, zdravotníci) či sousedé a přátelé pozůstalých.





Jedním z úspěchů letošního roku je vznik PR týmu. Tvoří ho tři ženy, které společně pracují na tom, aby byl hospic vidět. Jaká je jejich motivace?

„Pracovat pro Domácí hospic Nablízku bylo moje tajné přání a jsem vděčná, že se mi splnilo. Jsem nadšená z toho, jak smysluplná je práce sociálních pracovníků a sestřiček, jaký tým se podařilo vedení hospice vybudovat a stále posilovat. Baví mě být u toho. Chci pomáhat dalšímu rozvoji organizace a dávat vědět světu, jak kvalitní, profesionální a hluboce lidská služba našeho hospice je.“

Mgr. Markéta Literová, koordinace PR



„Vážím si práce celého hospicového týmu a byla bych ráda, aby se o činnosti Domácího hospice Nablízku dozvědělo co nejvíc lidí. Přála bych si, aby každý, kdo chce umířit v klidu a míru v rodinném kruhu, dostal tu možnost. Proto se moc ráda podílím na rozšiřování informací o DH Nablízku a domácí hospicové péči obecně.“

Bc. Jolana Boháčková, copywriter



„Hospicová péče je stále téma, které se ve veřejném prostoru objevuje minimálně. Přijde mi důležité téma umírání komunikovat na sociálních sítích, ukazovat realitu života i s jeho náročnými chvílemi. Vnímám to i jako svou profesní výzvu. Je mi ctí představovat obětavou práci celého týmu hospice Nablízku.“

Mgr. Veronika Cieslarová, sociální síť

BENEFIČNÍ A OSVĚTOVÉ AKCE

- **Přednáška pro studenty VŠE** v rámci předmětu psychologie, Praha
- **Květinový den** Ligy proti rakovině, Lysá nad Labem
- **Benefiční koncert** komorního souboru Vocalica, Lysá nad Labem
- **Prezentace na Klaudiánově dni**, nemocnice Mladá Boleslav
- **Škoda Social Week** – panelová diskuse, chat, prezentace medailonku o našich službách na youtube.com
- Festival **Lysá žije**, prezentační stánek, Lysá nad Labem
- Benefiční koncert **Chrámového sboru Václav** a **Komorního orchestru Far Musica**, Lysá nad Labem
- Přednáška pro veřejnost **„Být nablízku na konci cesty“** v Nymburce, Benátkách nad Jizerou a Brandýse nad Labem – Staré Boleslavi
- **Gothardské posvícení** v Českém Brodě, prezentační stánek
- **Den otevřených dveří** v hospici, Lysá nad Labem
- **Běh pro hospic**, Milovice
- Podcast časopisu **Kondice**
- **Adventní zastavení** v hospici, Lysá nad Labem

O naší činnosti a akcích jste se také mohli dočíst zde:

Benátecký zpravodaj · Boleslavan · Českobrodský zpravodaj · FČAS · Kondice (měsíčník) · Florence – odborný časopis pro nelékařské zdravotnické pracovníky · Katolický týdeník · Listy města Lysá nad Labem a okolí · MF Dnes · Milovické Echo · Nymburský deník · Psychologie dnes · Sadské noviny · Vita Nostra Revue – časopis 3. lékařské fakulty Univerzity Karlovy a v dalších městských a obecních novinách a zpravodajích



180

189

129

128

127



*Benefiční koncert Chrámového sboru Václav
a Komorního orchestru Far Musica, Lysá nad Labem*



Koncert komorního sboru Vocalica k 8. narozeninám hospice, Lysá n. L.



Běh pro hospic, Milovice



Návštěva parlamentu ZŠ TCM Milovice



Přednáška v Městské knihovně, Nymburk

LIDÉ

ORGÁNY ÚSTAVU

Ředitelka:

Bc. Bohumila Urbanová

Revizor:

PhDr. Kamil Galuščák, Ph.D.

Členové správní rady:

Mgr. Štěpánka Vošická (předsedkyně)

doc. MUDr. Vít Zikán, Ph.D.

Mgr. Petr Mandys

Zakladatelé:

Ing. Pavlína Furgaláková

Mgr. Gabriela Skružná

Mgr. Kajetána Ternbachová

Bc. Bohumila Urbanová





NÁŠ TÝM

Bc. Bohumila Urbanová, ředitelka, vedoucí sociálního poradenství
Jana Popovičová, zástupkyně ředitelky, fundraiserka
Renáta Neufusová, ekonomka a účetní

Lékaři paliativní medicíny:

MUDr. Marie Kordíková, vedoucí lékařka ·
MUDr. Kateřina Nekolná · **MUDr. Mohamed Abdul Rasool**

Zdravotní sestry:

Mgr. Petra Marhounová, vrchní sestra od 1. 11. 2023 · **Hana Mislerová** · **Petra Pepřová** ·
Mgr. Alena Smiková · **Klára Smrčinová** · **Markéta Vaněčková**, vrchní sestra do 31. 10. 2023

Pracovníci sociálního poradny, půjčovny pomůcek a poradny pro pozůstalé:

Lenka Pešoutová, DiS., sociální pracovníce, vedoucí půjčovny pomůcek, poradkyně pro pozůstalé ·
Mgr. Marta Linková, psychoterapeutka · **Eva Šmejkalová**, DiS., sociální pracovníce, půjčovna pomůcek · **Mgr. Alena Smiková**, poradkyně pro pozůstalé, pastorační pracovníce ·
Miroslav Kostolný, technický pracovník

PR tým:

Aněžka Urbanová, PR pracovníce a fundraiserka do 30. 9. 2023 · **Mgr. Markéta Literová**, PR pracovníce od 1. 4. 2023 · **Bc. Jolana Boháčková**, copywriter · **Mgr. Veronika Cieslarová**, sociální síť

PODPORUJÍ NÁS

Středočeský kraj

 **Brandýs nad Labem-
-Stará Boleslav**

Benátky
nad Jizerou



Čelákovice



 **Ceský
Brod.**



Dobruvice



Kostomlaty
nad Labem



MILOVICE

Statutární město



Mladá Boleslav

Nymburk

Poděbrady




Pošembeří



Spolufinancováno
Evropskou unií

Partner projektu Region Pošembeří
pečující o různé generace.



STŘEDNÍ POLABÍ

 **Lysá
nad
Labem**

PODPORUJÍ NÁS



ÚŘADY, MAS, MĚSTA, MĚSTYSE, OBCE

Středočeský kraj

MAS Střední Polabí, MAS Pošembeří

Město Benátky nad Jizerou, Město Brandýs nad Labem – Stará Boleslav, Město Čelákovice, Město Český Brod, Město Dobruška, Město Kostelec nad Černými Lesy, Město Lysá nad Labem, Město Milovice, Statutární město Mladá Boleslav, Město Nymburk, Město Poděbrady

Městys Kounice, Městys Nehvizdy, Městys Zápý

Obec Hradištko, Obec Kostomlaty nad Labem, Obec Kouty, Obec Luštěnice, Obec Mochov, Obec Němčice, Obec Ostrá, Obec Poříčany, Obec Přerov nad Labem, Obec Přistoupim, Obec Vlčava, Obec Stratov, Obec Vrátkov, Obec Zbožíčko

PODPORUJÍ NÁS

FIRMY A ORGANIZACE

ABC Magnet s. r. o. · Ambulance VPL s.r.o. · ASI-CS, z.s. · ATREA spol. s r.o. · Beránek, spol s.r.o. · Botanicus, spol. s.r.o. · CYKLODISKONT s.r.o. · ČEPS, a.s. · Člověk v tísní, o.p.s. · DROGERIE BARVY-LAKY JAROSLAV MATOUŠ · Erik Žigo · EV Solutions s.r.o. · Farní charita Lysá nad Labem · FBE Praha, s.r.o. · Florea Holland s.r.o. · GIVT.cz s. r. o. · HANKA MOCHOV s.r.o. · Harfasport a.s. · Chránový sbor Václav · Junák – český skaut, středisko Lysá nad Labem, z. s. · Knihovna Lysá nad Labem · Komorní orchestr Far Musica · Komorní sbor Vocalica · Květiny ROMANTIC · Lékárna v Italské – BENU Česká republika s.r.o. · Liga proti rakovině Praha z.s. · LysaFree, z. s. · Mero ČR a.s. · Metal Arsenal s.r.o. · Mgr. Jiří Vondra · Mirakulum · Mireas s.r.o. · Moneta Money Bank, a.s. · M-Point, s.r.o. · MUDr. Tomáš Příkryl · Neofoto – Michaela Nohejlová · NTi Audio Praha s.r.o. · OFFICE PRO s.r.o. · OptiXs, s. r. o. · Ordinace MB, s.r.o. · Pěstitel Stratov, a.s., · Podlahy Šesták s.r.o. · Roman Krovoza · SENSOR · Smíšený Sbor sv. Cecílie Poděbrady · SP Dražice s.r.o. · Swingtones, hudební skupina · ŠKODA AUTO · Štěpán Haizler · Thought-through s.r.o. · Vinotéka NA VINICI - FC SHOP s.r.o. ·

NADACE A NADAČNÍ FONDY

Nadace ADRA · Nadace AGROFERT · Nadace ČEZ · Nadace Divoké husy · Nadace EP Corporate Group · Nadace J&T · Nadace rozvoje občanské společnosti · Nadace VIA · Nadační fond Škoda AUTO · Nadační fond TESCO · The UK Online Giving Foundation · Výbor dobré vůle – Nadace Olgy Havlové

CÍRKVE

Farní sbor ČCE v Lysé nad Labem · Farní sbor ČCE v Českém Brodě · Farní sbor ČCE v Nymburce · Římskokatolická farnost Český Brod · Římskokatolická farnost Lysá nad Labem · Sbor Církve adventistů sedmého dne Poděbrady · Sbor Církve bratrské v Benátkách nad Jizerou, pobočka Milovice · Sbor Křesťanské společenství Nymburk · Sekulární františkánský řád v ČR



PODPORUJÍ NÁS

INDIVIDUÁLNÍ DÁRCI

Adamová Eva, Adamová Miroslava, Adamová Markéta, Antošová Klára, Austová Barbora, Babičková Kateřina, Bárová Marta, Bártovej Marcela, Bařina Martin, Bařusová Lenka, Bednařiková Daniela, Bednářová Zuzana, Bedrnová Martina, Belinger Milan, Benda Jiří, Beneš Zdeněk, Beneš Jakub, Benešová Petra, Benešová Šárka, Benešová Eliška, Bezkočková Terezie, Bidmonová Jana, Birkuřová Mária, Blatný Antonín, Boček Jiří, Bodláková Marie, Böhmová Hana, Boubín Josef, Brenner David, Buková Vendula, Burian Pavel, manželé Marie a Arnořt Burianovi, Buřičová Zuzana, Cieslarová Veronika, Cveřperová Martina, Cyrusová Pavlína, Čechráková Alžběta, Čermáková Veronika, Červák Luděk, Červinka Jan, Červinková Ladislava, Čiháková Dagmar, Dědek Vojtěch, Didunyk Petr, Doležalová Štěpánka, Dořlý Jaroslav, Drahotský Daniel, Dvořáček Luděk, Dvořáková Jana, Farkaš Slavomír, Férová Radka, Fiedler Martin, Filip Teo, Filipová Zdeňka, Fiřerová Daniela, Fojtík Josef, Frait Jan, Frantíková Dita, Fričová Yvonna, Frosch Petr, Georgiev Luboř, Haizler Pavel, Hankeová Jana, Hartmanová Marie, Havlasová Andrea, Havlík Jan, Hejzlar Miloř, Hejzlar Matěj, Hejzlar Jáchym, Hladíková Jitka, Holan Jiri, Holanová Jitka, Holovská Michala, Holzner Štěpán, Honalová Martina, Horáková Kateřina, Houřková Petra, Hovanec Duřan, Hrubčik Karel, Hučková Markéta, Husák Jakub, Huslíková Jana, Jaen Martina, Jaksch Jakub, Strnadová Jana, Jandová

Kateřina, Janouřek Milan, Janouřková Ilona, Janssen Dieter, Jarina Petr, Javůrková Jaroslava, Jehlička Terezie, Ježdíková Hana, Jiráková Ivana, Jirsáková Gabriela, Juhos Gustav, Juklová Adéla, Kantor Valter, Ludmila a Josef Karamonovi, Kařpárková Ivana, Kavalírová Helena, Kazda Antonín, Kazda Ondřej, Kempná Zuzana, Kerak Bryxová Michaela, Keřnerová Irena, Kielar Pjotr, Knitlová Jana, Kňourek Luboř, Kodet Jan, Kodlová Jiřina, Kolínská Ivana, Konečná Ilona, Koníčkova Alena, manželé Marie a Josef Kordíkovi, Kos Ondřej, Kosová Jana, Kotva Josef, Kotvová Barbora, Kovář Luděk, Krajdlová Petra, Krajl Jaroslav, Králová Stanislava, Kraus Petr, Krejčová Kristýna, Kubátová Yvona, Kubík Pavel, Kubík Jiří, Kubík Stanislav, Kučerová Markéta, Kučinská Anna, Kuchařová Lenka, Kusáková Jitka, Kutáč Daniel, Kůla Josef, Kvapilová Vladimíra, Kwolek Tomáš, Lacková Ivana, Langrová Hana, Lauberová Kamila, Lazecká Zuzana, Lebeda Ondřej, Ledvinka Josef, Ledvinková Blanka, Literová Markéta, Lohová Monika, Lomnická Martina, Lonská Irena, Machník Jiří, Malá Kateřina, Maleček Kamil, Malíková Vladimíra, Málková Helena, manželé Lucie a Petr Mandysovi, Marek Jan, manželé Karel a Veronika Markovi, Martišková Lucie, Matějovský Martin, Matřjanová Jana, Mejzrová Eva, Melenovský Vojtěch, Merna Zbyněk, Miarková Michaela, Mikolášová Dominika, Milner Miloř, Mlejnková Petra, Moravec Jan, Mráz Jaroslav, Mrázek Zdeněk, Mrázková Jitka, Mrázková Simona, Nehasilová Hana, Nekolna Kateřina, Němec Jan, Němečková Adéla,

Neradová Kamila, Nguyen Lucián, Nosková Jana, Nováček Michal, Nováková Klára, Nováková Růžena, Novotná Veronika, Novotný Jakub, Novotný Jaromír, Nývlťová, Oktábcová Marie, Olšovská Lucie, Ornstová Hana, Palánová Jolana, Pánková Dana, Pastírová Lucie, Pátková Hana, Paul Petr, Pavlíková Daniela, Pavlíková Alena, Peř Vojtěch, Peřřová Petra, Peřřová Tereza, Peroutková Jana, Peřřková Edita, Petrdlík Jiří, Pianezzerová Marie, Pištěčková Šárka, Pleskot Václav, Plesná Ludmila, Podhajský Luděk, Popová Radka, Popovičová Jana, Pospíšil Kamil, Poulová Lucie, Prášilová Martina, Procházčková Eliška, Prokopová - Lešník Martyna Aleksandra, Protiva Pavel, Provazníčková Eva, manželé Předotovi, rodina Puczokových, Razýmova Markéta, Riemer Tomáš, Ropková Božena, Roudnický Milan, Rousová Kateřina, Růžiččková Šárka, Sadílková Ingrid, Ságnerová Jana, Saska Tomáš, Sedmihorský Jakub, Seemannová Hana, Sekera Jan a spolužáci, Schrötterova Terezie, Smolejova Andreja, manželé Anna a Jan Smrčini, Smrčini, Soukalová Jana, Staněk Miroslav, Stolín Martin, Stříbrná Petra, Stříbrná Jiřina, Svobodová Martina, Šestáková Lucie, Šidlochovská Zuzana, Šidová Lenka, Šimek Jakub, Šístková Dana, Škrabánek Lukáš, Šlechta Patrik, Šmejkal David, Šmejkalová Eva, Šmíd Jiří, Šrollová Jana, Štěpán Vojtěch, Števoá Klára, Štrejbarová Marie, Šubertová Alenka, Šubrt Radek, Švácha Filip, Švarcová Kristýna, Švejda Jaromír, Švejdoá Olga, Talafantová Kristýna, Tintěra Antonín, Tlamychoá Karla, Tomášoá Jitka, Tóthoá Mariana, Trávníččková Helena, Treglova Martina, Trnka Filip, Truksa Jan, Turek Pavel, Turek Jaroslav, Turnoá Veronika, Tvrdý Aleš, Vaculíková Dana, Vajčnerová Darina,

Vajgl Libor, Vaněček Jan, Vaněk Lukáš, Vaněk Ivan, Vašek Milan, Vataščinová Jana, Vávrová Kateřina, Vavrušková Hana, Vejvodová Věra, Vičar Marek, Vičarová Martina, Vidmanová Eva, Vitoušová Eva, Vlasáková Ivana, Vlčková Lucie, Vodenka Ladislav, Vohralíková Paulína, Vokřálová Anna, manželé Martina a Josef Volvovičovi, Vondráček Jiří, manželé Alena a Bedřich Votýpkovi, Vozáb David, Vrbková Martina, manželé Jitka a Michal Vrháčkovi, manželé Jana a Jan Vrubelovi, manželé Pavla a František Žídkovi, Vyšatová Marie, Wágnerová Ivana, Winterová Barbora, Zámečnicková Soňa, Zatloukalová Kateřina, Záveský Pavel, Zedníčková Pavla, Zelenka Miroslav, Zemanová Hana, Zikánová Marie, Zikánová Drahomíra, Zítková Hana, Žďánská Jana

Dobrovolníci a podporovatelé:

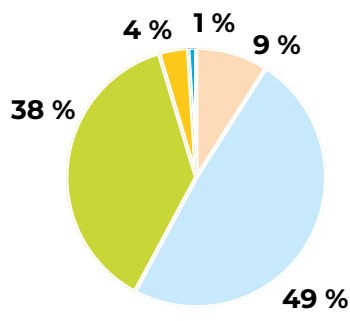
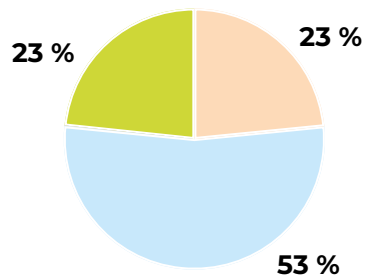
Baše Monika, Brantová Jitka, Brhlík Lukáš, Hejzlar Miloš, Hilbertová Václava, Hloušková Miroslava, Kutálková Iveta, Landa Jiří, manželé Helena a David Bažantovi, manželé Ilona a Martin Svobodovi, manželé Ladislava a Petr Červinkovi, manželé Marie a Václav Zikánovi, McKee Jitka, Mišřayová Mária, Moravec Jan, Palička Vladimír, Paul Petr, Peroutková Jana, Provazníčková Eva, Šestáková Jana, Šestáková Lucie, Šimončíková Michaela, Tauchmanová Jana, Tlamychoá Karla, Tomášoá Jitka, Urban Petr, Vaněček Ondřej, Vartová Jana, Vlasáková Lenka, Vošičká Štěpánka, Junák – český skaut, středisko Lysá nad Labem, z. s., MŠ Čtyřlístek, MŠ Pampeliška, ZŠ J. A. Komenského Lysá n. L., ZŠ T. G. Masaryka Milovice

... a mnoho dalších příznivců, dárců a dobrovolníků.
VŠEM VÁM MOC DĚKUJEME!

FINANCOVÁNÍ

PŘEHLED HOSPODAŘENÍ V ROCE 2023

NÁKLADY	Spotřebované nákupy a služby	2 338 678 Kč
	Osobní náklady	5 304 873 Kč
	Ostatní náklady a daně	8 652 Kč
	Odpisy, rezervy	2 329 311 Kč
	NÁKLADY CELKEM	9 981 514 Kč
VÝNOSY	Tržby za služby	903 820 Kč
	Provozní dotace	4 886 187 Kč
	Přijaté příspěvky	3 757 203 Kč
	Ostatní výnosy	364 362 Kč
	Veřejná sbírka	100 001 Kč
	VÝNOSY CELKEM	10 011 573 Kč
	VÝSLEDEK HOSPODAŘENÍ	30 059 Kč



Tuto výroční zprávu i výroční zprávy z předchozích let najdete na našich webových stránkách www.hospic-lysa.cz.

FUNDRAISING

POMÁHÁTE S NÁMI!

Fundraising je cestou k získání prostředků, díky kterým můžeme naplňovat naše poslání. Opíráme se o vícezdrojové financování a komunita našich dárců se stále pozvolna rozrůstá.

V závěru roku se našimi novými pravidelnými dárci stali také někteří zaměstnanci Škoda AUTO. Rozhodli se náš hospic podporovat prostřednictvím **Zaměstnanecké sbírky, kterou Škoda AUTO zdvojnásobí. Velice si toho vážíme a oceňujeme, že tato společnost motivuje své zaměstnance k filantropii a pravidelnému dárcovství.**

Chcete i vy být společně **s námi NABLÍZKU** všem, kteří naše služby potřebují? Staňte se členem velké rodiny našich příznivců a dárců!

Můžete nás podpořit:

- finančním příspěvkem na účet **2300803840/2010** – Fio banka, a.s.
- zasláním peněžitého daru prostřednictvím portálu **www.darujme.cz**
- zapojením se do Zaměstnanecké sbírky Škoda AUTO
- nákupem v našem charitativním obchůdku
- věnováním zboží do našeho charitativního obchůdku
- účastí na benefičních akcích
- šířením povědomí o naší službě

Všech forem podpory si velmi vážíme a moc za ni děkujeme.

PODĚKOVÁNÍ

Z DOPISŮ TĚCH, KTERÝM JSME BYLI NABLÍZKU...

„Podporu a pomoc sestřiček, paní Vaněčkové a posléze paní Smrčinové, i paní doktorky Nekolné, nelze vyjádřit slovy. Byla nepopsatelná a opravdu hluboce lidská. S jejich pomocí jsme dokázali překonat fyzicky i psychicky náročné období. Je těžké smířit se s tím, že jistota života blízkého člověka pominula a nic není, jak bývalo. Vážíme si všeho, co jste pro nás udělali, a ještě jednou veliký dík.“

Ivana a Eva, Kostomlaty nad Labem

„Chtěli bychom Vám s maminkou velmi poděkovat za významnou pomoc a silnou podporu při odchodu tatínka. Snad jsme díky vám zvládli to, o co šlo nejvíce – aby jeho odchod byl klidný, bez bolesti a úzkosti. Zemřel nad ránem ve spánku. Moc se nám stýská. Opravdu velké díky Vám osobně, paní doktorce i sestřičkám Klárce, Petře i Alence.“

Ivana, Nymburk

„Moc jste nám s maminkou pomohly, a nejen s péčí, ale i s Vaším přístupem k nám. Vždy, když jsem si s Vámi mohla popovídat, měla jsem z celé situace hned lepší pocit a nepřišla jsem si tak sama.“

Veronika, Čelákovice

„Slovy nedokážu vyjádřit s jakou láskou a péčí přistupují Vaše sestry, sociální pracovnice a lékaři k pacientům. Tento způsob odchodu je nesmírně náročný pro obě strany a musím přiznat, že proces, jakým jsme se díky Vám s tátou mohli rozloučit, byl nesmírně překrásný a obohacující. Zemřel v rodinném kruhu, obklopen láskou a přítomností nás všech. Děkuji Vám, že jste nám pomohli tak důstojně a něžně dovést tatínka až na konec jeho pozemského života.“

Terezie, Praha-Vinoř



VÝHLEDY NA ROK 2024

CO PLÁNUJEME?

- Pokračovat v jednání se zdravotními pojišťovnami o financování našich služeb
- Rozšířit hospicový tým o další pracovníky
- Posilovat digitální dovednosti zaměstnanců
- Rozvíjet služby pozůstalostní péče
- Prezentovat hospic ve městech našeho regionu, pokračovat v osvětě a komunikaci s médii



Setkání týmu zvané Hospizza



Domácí hospic Nablízku, z. ú.

Sídlo: Jahodová 1857, Lysá nad Labem, 289 22

IČO: 04066502

Bankovní spojení: Fio banka, 2300803840/2010

Účet veřejné sbírky: Fio banka, 2100835565/2010

Kontaktní pracoviště:

Husovo nám. 550/5, Lysá nad Labem, 289 22

tel.: 731 268 306

Ambulance paliativní medicíny:

Masarykova 176/1, Lysá nad Labem, 289 22

e-mail: poradna@hospic-lysa.cz

www.hospic-lysa.cz

Schváleno správní radou Domácího hospice Nablízku, z. ú., dne 16. 5. 2024

Domácí hospic Nablízku, z. ú. © 2024

V publikaci byly použity snímky z archivu Domácího hospice Nablízku a snímky poskytnuté firmou NEOfoto, Jiřím Landou, Petrou Tesařovou a Helenou Bažantovou. Děkujeme.

Texty zpracoval PR tým Domácího hospice Nablízku, z. ú.

Grafické zpracování: Ondřej Prokop Vaněček

Tisk: Studio Winter, s.r.o., www.winter.cz





Vaše dary nám pomáhají být nablízku těm, kteří nás potřebují.
číslo účtu: **2300803840/2010**, Fio banka, a.s.



Děkujeme!